

Honeywell

WARM MIST HUMIDIFIER

Owner's Manual



HWM845 SERIES

Questions? Contact us

1-800-477-0457

www.HoneywellPluggedIn.com/contact-us

⚠️ IMPORTANT SAFETY INSTRUCTIONS

READ AND SAVE THESE SAFETY INSTRUCTIONS BEFORE USING THIS HUMIDIFIER

When using electrical appliances, basic precautions should always be followed to reduce the risk of fire, electric shock, and injury to persons, including the following:

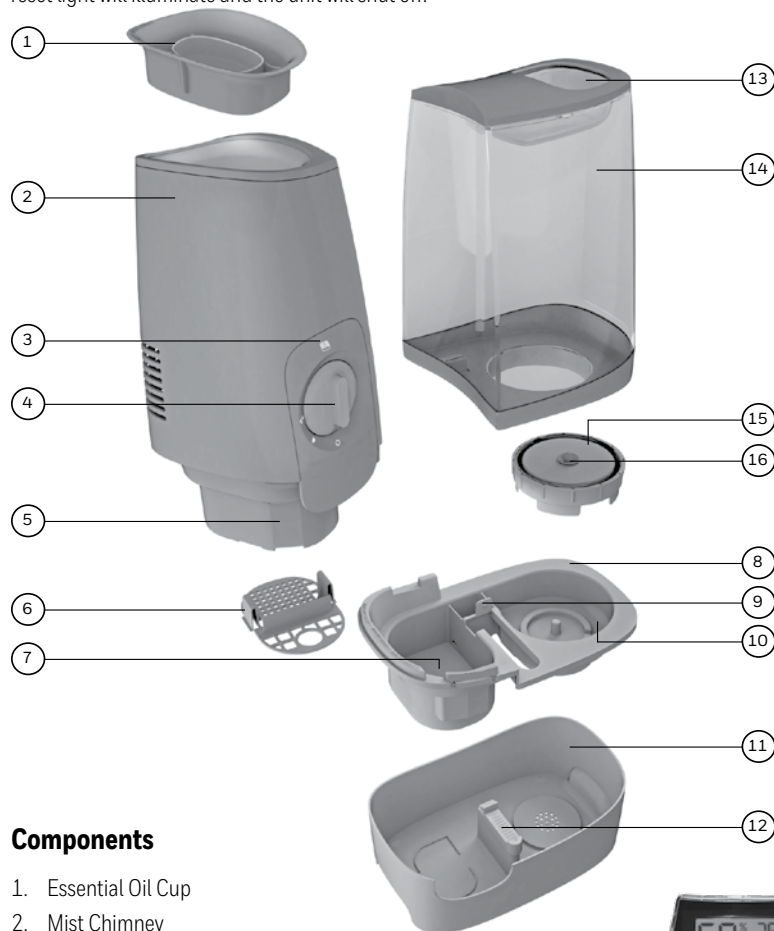
1. The humidifier should **ALWAYS** be placed on a firm, flat, waterproof surface at least four feet (1.2m) away from bedside, 12 inches (30cm) from the wall. **KEEP OUT OF REACH OF CHILDREN AND PETS.**
2. Be sure the humidifier is in a stable position and the power cord is away from heated surfaces and out of the way to prevent the humidifier from being overturned.
3. **DO NOT** leave the humidifier unattended in a closed room, doing so may cause serious injury or property damage. If room becomes saturated, open the door and turn the humidifier off or down.
4. Before using the humidifier, extend the cord and inspect for any signs of damage. **DO NOT** use the unit if the cord has been damaged. **DO NOT** operate with power cord coiled or with twist tie in place.
5. The humidifier has a polarized plug (one blade is wider than the other) as a safety feature. This plug will fit into a polarized outlet only one way. If the plug does not fit fully into the outlet, reverse the plug. If it still does not fit, contact a qualified electrician. **DO NOT** attempt to defeat this safety feature.
6. ⚠️ **CAUTION:** To avoid fire or electric shock hazard, plug the humidifier directly into a 120V AC electrical outlet. To avoid risk of fire, electric shock, or personal injury, **DO NOT** use an extension cord or power strip.
7. The humidifier should **ALWAYS** be unplugged and emptied when not in operation or while being cleaned. Shut off and unplug humidifier before moving. **DO NOT** move or tilt humidifier while it is in operation. Plug and unplug unit with dry hands. **NEVER** pull by cord.
8. **DO NOT** operate the humidifier without water. Turn off and unplug unit when tank is empty and the reset light is on.
9. Humidifier requires regular cleaning. Refer to and follow cleaning instructions.
10. **DO NOT** operate outdoors; this humidifier is intended for indoor residential use only.
11. **DO NOT** cover or insert objects into any openings on the unit. **DO NOT** block intake or output vents.
12. **DO NOT** attempt to repair or adjust any electrical or mechanical functions on this humidifier. Doing so will void your warranty.
13. **DO NOT** add any essential oils or medications (e.g. Kaz Inhalant or Vicks VapoSteam) into Chimney, Reservoir, or Water Tank.
14. **DO NOT** touch the steam vapor. Steam can cause burns. **DO NOT** operate without the Essential Oil Cup in place on top of the Mist Chimney.
15. For Residential Use Only

SAVE THESE INSTRUCTIONS.

GETTING TO KNOW YOUR WARM MIST HUMIDIFIER

How it Works

The tank feeds water into the boiling chamber where it is heated to a steam vapor. The steam vapor mixes with dry air in the mist chimney and warm moist air is released into the room. When the humidifier runs out of water, the reset light will illuminate and the unit will shut off.



Components

- | | |
|----------------------------------|-----------------------|
| 1. Essential Oil Cup | 12. Locking Latch |
| 2. Mist Chimney | 13. Water Tank Handle |
| 3. Reset Light | 14. Water Tank |
| 4. Power Knob | 15. Tank Cap |
| 5. Heating Element (not visible) | 16. Plunger |
| 6. Heating Element Cover | |
| 7. Heating Chamber | |
| 8. Water Tray | |
| 9. Water Tray Tab | |
| 10. Reservoir | |
| 11. Base | |



Humidity Level

Use a Honeywell Humidity Monitor (HHM10) to check your indoor humidity level (not included)

A comfortable indoor humidity level is 40-60%

SETTING UP YOUR HUMIDIFIER

1. Remove packaging materials. Keep this Instruction Manual for reference.
2. Remove twist tie from power cord and extend power cord full length.
3. Ensure Proper Assembly. Make sure Mist Chimney, Essential Oil Cup, and Water Tray are securely in place and that Heating Element Cover is secured. See *Reassembling* instructions after *Cleaning your Humidifier* section for reference.
4. Place humidifier on a firm, level, water resistant surface a minimum of 12 inches (30 cm) from walls. Steam should be directed away from any walls, bedding, and furniture.



⚠️WARNING: KEEP OUT OF REACH OF CHILDREN. THIS PRODUCT PRODUCES HOT STEAM AND SHOULD BE PLACED IN AN AREA NOT ACCESSIBLE TO CHILDREN OR PETS, WITH THE POWER CORD OUT OF REACH.

FILLING / REFILLING

NOTE: Tank should be carried using two hands; one hand on the Tank Handle and the other supporting the bottom of the Tank.




Manufacturer will not accept responsibility for property damage caused by water spillage.



1. Remove Tank by grasping Handle and pulling up. Remove Tank Cap by turning counter clockwise (to the left).
2. Fill Water Tank with cool water. **DO NOT** fill with warm or hot water. **DO NOT ADD ESSENTIAL OILS, MEDICATIONS, OR INHALANT LIQUIDS** to the Water Tank. Doing so could cause damage to the humidifier and void the warranty.
3. Replace Tank Cap by turning clockwise (to right) to screw back in place. **DO NOT** over-tighten. Place Water Tank back on humidifier Base.


RESETTING YOUR HUMIDIFIER

When your humidifier is out of water, the Reset Light  will illuminate. To reset:



1. Turn power OFF 
2. Refill and replace Tank
3. Wait 5 minutes and turn power ON 
NOTE: If Reset Light  is still on, clean the Heating Element (see *Cleaning Instructions* section)



USING YOUR HUMIDIFIER

1. **Power:** With the Power Knob in the OFF position , plug the filled humidifier into a polarized 120V outlet.
⚠️CAUTION: To avoid electric shock, DO NOT plug in humidifier with wet hands.



2. **Output:** Turn Power Knob to high  or low . A green light will indicate the humidifier is working, but it will take 3-4 minutes for visible steam to appear.
3. **Humidity Level:** Once a comfortable humidity level has been reached, turn to the low setting. A comfortable humidity level is between 40-60%. Consider using a humidity monitor such as Honeywell HHM10 to display current room humidity and temperature. If condensation forms on walls, windows, or around unit, turn humidifier off; the humidity level is too high.

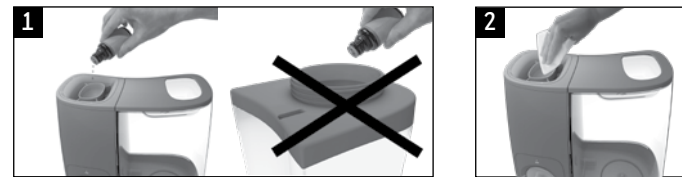


(not included)

⚠️CAUTION: TURN HUMIDIFIER OFF, UNPLUG AND WAIT 20-30 MINUTES FOR UNIT TO COOL BEFORE MOVING OR CLEANING. DO NOT OPERATE YOUR HUMIDIFIER WITHOUT THE TANK IN PLACE OR IF THE UNIT IS EMPTY. DO NOT OPERATE YOUR HUMIDIFIER WITHOUT THE MIST CHIMNEY, WATER TRAY, HEATING ELEMENT COVER, AND ESSENTIAL OIL CUP PROPERLY ASSEMBLED.

USING THE ESSENTIAL OIL CUP

This humidifier features an Essential Oil Cup that can be used with your favorite essential oil or liquid inhalant for added enjoyment. This is not a diffuser - the oil does not come in contact with water and is passively evaporated into the air. Essential oil and inhalant sold separately.



1. Add a few drops of essential oil or liquid inhalant in the Cup.
⚠️WARNING: DO NOT pour any liquids into the Mist Chimney. **DO NOT ADD LIQUID INHALANTS, ESSENTIAL OILS OR ANY ADDITIVES TO THE WATER. DOING SO CAN HAVE ADVERSE EFFECTS ON THE HUMIDIFIER AND VOID THE WARRANTY.**
2. To clean the Essential Oil Cup, ensure the humidifier is off, unplugged, and cooled for at least 20 minutes and gently wipe residue from the Essential Oil Cup.

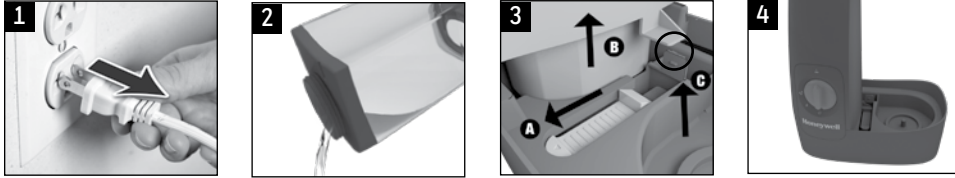
CLEANING YOUR HUMIDIFIER

To keep your humidifier running efficiently, clean it regularly. Weekly cleaning is recommended. All maintenance should be done in the kitchen or bathroom on a water-resistant surface near a faucet.

To properly clean your humidifier, we recommend the separate processes of Scale Removal and Disinfecting.

These two processes must be performed separately.

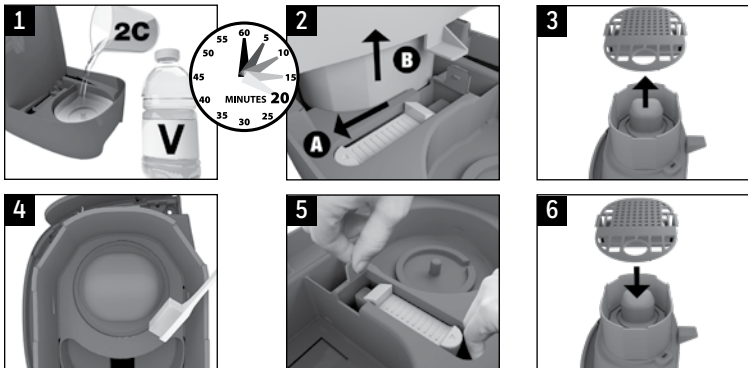
Before Cleaning



1. Turn off and unplug humidifier. **NEVER** clean the humidifier when it is running. **If the humidifier has recently been in use, wait at least 20-30 minutes for unit to cool before beginning cleaning process.**
2. Remove any accessories, and empty oils from the Essential Oil Cup. Then remove and empty Water Tank and set aside.
3. Pull red Locking Latch toward front of unit (a) and lift Mist Chimney up (b) to remove. Remove Water Tray from Base by pulling up from the Tab (c) and the opening in front of the Latch, then empty Water Tray.
4. Replace Water Tray and Mist Chimney. These must be in place for cleaning.
See *Reassembling instructions* after *Cleaning your Humidifier* section for reference.

Scale Removal

Keeping the Heating Element free of scale will help the humidifier to run efficiently.



1. Remove Water Tank and slowly pour 2 cups (0.5 liters) of undiluted, distilled white vinegar into the Reservoir on the Water Tray. **DO NOT** pour vinegar over the red Locking Latch. Only pour into the deep Reservoir.

NOTE: Pour slowly to give enough time for vinegar to flow from the Reservoir into the Heating Chamber. The vinegar will slowly begin to fill the Heating Chamber, located under the Mist Chimney. Let soak for 20 minutes to loosen scale on the Heating Element.

For Tank scale removal:

While Heating Element is soaking, pour additional vinegar into the Water Tank, replace Tank Cap and swish to coat inside of Water Tank. Use a cloth dampened with vinegar to wipe away any scale on the inside of the Water Tank and Tank Cap. Empty vinegar and rinse Tank until the smell of vinegar is gone.

CLEANING YOUR HUMIDIFIER (CONTINUED)

2. Remove the Mist Chimney by gently sliding red Locking Latch towards the front of the unit (a) and lifting Mist Chimney upwards (b).
3. Remove Heating Element Cover by lifting from the large round opening and pulling away from the Mist Chimney.
4. Wet the bristles of a soft brush with vinegar from the Water Tray and gently scrub the surface of the Heating Element, Heating Element Cover, Reservoir, and Heating Chamber to remove mineral deposits.
DO NOT USE HARD BRUSHES, STEEL WOOL, OR OTHER HARD ABRASIVES ON THE HEATING ELEMENT. DOING SO WILL DAMAGE THE HEATING ELEMENT. DO NOT POUR VINEGAR DIRECTLY ONTO THE HEATING ELEMENT.

If scale is still visible on the Heating Element, moisten a paper towel with vinegar, and wrap it around the Heating Element. Let it sit for 30 minutes or until scale loosens.

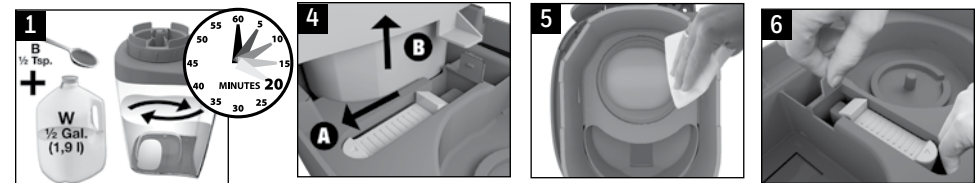
IMPORTANT: Remove paper towel from the Heating Element before proceeding to the next step.

5. Remove Water Tray by gently lifting from the Tab and the opening in front of the Latch, and empty vinegar in sink. Rinse Water Tray and Heating Element Cover with water until the smell of vinegar is gone.
6. With a soft damp cloth, wipe Heating Element to remove any excess scale. Press Heating Element Cover back on the bottom of the Mist Chimney. It will only fit one way.

⚠ CAUTION: DO NOT RINSE HEATING ELEMENT OR MIST CHIMNEY IN SINK OR UNDER RUNNING WATER AS WATER CAN GET INTO INTERNAL PARTS. DOING SO WILL DAMAGE THE HUMIDIFIER AND VOID THE WARRANTY. ONLY USE A WET CLOTH OR PAPER TOWEL TO CLEAN THIS PART.

Disinfecting

Before starting the disinfecting process, follow Steps 1-4 in *Before Cleaning* section.



NOTE: Bleach may stain clothes. It is recommended that you wear rubber gloves during this process to protect your hands.

1. Mix ½ gallon (1.9 L) of water with ½ teaspoon of bleach. Pour the bleach solution into the Water Tank. Replace Tank Cap and gently swish to coat the entire inside. **NOTE: Using more than ½ teaspoon of bleach to ½ gallon (1.9 L) of water may result in damage to the humidifier.**
2. Place Water Tank on Base. Bleach solution will drain into the Water Tray. Let soak for 20 minutes.
3. Remove Tank and slowly empty bleach solution into sink. Rinse with water until the smell of bleach is gone.
4. Remove the Mist Chimney by gently sliding red Locking Latch towards the front of the unit (a) and pulling Chimney upwards (b).
5. Remove Heating Element Cover by lifting from the large round opening and pulling away from the Chimney, and rinse with Water. With a soft damp paper towel, wipe Heating Element until the smell of bleach is gone.
6. Carefully remove Water Tray by lifting from the Tab and the opening in front of the Latch, and empty bleach solution into sink. Rinse Water Tray and Heating Element Cover with water until the smell of bleach is gone. Wipe Water Tray to dry.

CLEANING YOUR HUMIDIFIER (CONTINUED)

Dishwasher Safe

The following parts are TOP RACK dishwasher safe for residential dishwashers operating at temperatures below 70°C/158°F: **Essential Oil Cup, Water Tray and Heating Element Cover.**



Run the dishwasher on the light duty or normal cycle. **DO NOT** wash with soiled articles/dishes. **DO NOT** use detergents.

NOTE: DO NOT place parts on lower rack of dishwasher. Doing so could cause damage to the humidifier parts and dishwasher. The Water Tank, Mist Chimney and Base are NOT dishwasher safe. Placing these parts in the dishwasher will damage your humidifier and render it unable to operate properly.

Reassembling

1. Place Water Tray back in Base.
2. Ensure Heating Element Cover is secured back on the bottom of the Mist Chimney by snapping in place.
3. Slide red Locking Latch toward the front of the unit (a) and secure Mist Chimney to Base (b). Ensure Mist Chimney is secured to the Base and the Locking Latch is in the closed position.
4. Press Essential Oil Cup back in place.
5. Put Tank Cap back on Water Tank and place back on unit.



END-OF-SEASON CARE AND STORAGE

Follow the cleaning instructions when the humidifier will not be used for at least one week, or at the end of the season. At the end of the season, remove any accessories from the humidifier.

Dry the humidifier completely before storing. **DO NOT** store with water inside the Water Tray or Water Tank. Pack unit in original carton and store in a cool, dry location.

TROUBLESHOOTING

If your Humidifier is not working properly, refer to the following:

PROBLEM	POSSIBLE CAUSE	SOLUTION
Power Knob is set to "On" and Power Knob light is off	Unit not plugged in No power at outlet	Plug unit in Check circuits, fuses, test outlet
Power is "On" and no mist appears	Water has not heated to boiling to produce steam	Wait 3-4 minutes after turning on
Little or no mist is produced	No water in Tank Unit is not level Mineral deposits on Heating Element or Water Tray	Fill Water Tank Place on a level surface Follow Cleaning Instructions
Reset Light illuminated	Water Tank is empty Unit not reset after refill Heating Element is covered in scale	Refill Water Tank Follow Reset Procedure See Cleaning Instructions
Water overflows from Reservoir	Tank may be damaged Tank Cap is not tight Water Tray not seated properly	Check the Tank for leaks and replace if necessary Tighten Tank Cap Check Water Tray and secure into Base
Condensation forms around humidifier or windows	Mist Intensity is set too high for room size or pre-existing humidity level	Turn off or decrease mist output to low setting or open door to the room

NOTE: Failure to keep this unit clean from mineral deposits normally contained in any water supply will affect the efficiency of operation of this unit. Customer failure to follow these instructions may void the warranty.

CONSUMER RELATIONS

We are here to help.
Call us toll-free at: **1-800-477-0457**

Visit: www.HoneywellPluggedIn.com/contact-us
Please be sure to specify **Model number HWM845.**

NOTE: if you experience a problem, please contact consumer relations first or see your warranty. Do not return to the original place of purchase. Do not attempt to open the electrical housing yourself, doing so may void your warranty and cause damage to the humidifier or personal injury.

SPECIFICATIONS

Electrical rating: 120V, 60 Hz.

Capacity: 1 gallons (3.7 L)

If you experience a problem, please contact Consumer Relations. Do not return this humidifier to the original place of purchase.

DO NOT attempt to open the motor housing or tamper with the Power Knob yourself. Doing so may void your warranty and cause personal injury or damage to the product.

3 YEAR LIMITED WARRANTY

You should first read all instructions before attempting to use this product.

- A.** This 3 year limited warranty applies to repair or replacement of product found to be defective in material or workmanship. This warranty does not apply to damage resulting from commercial, abusive, unreasonable use or supplemental damage. Defects that are the result of normal wear and tear will not be considered manufacturing defects under this warranty. **KAZ IS NOT LIABLE FOR INCIDENTAL OR CONSEQUENTIAL DAMAGES OF ANY NATURE, ANY IMPLIED WARRANTY OF MERCHANTABILITY OR FITNESS FOR A PARTICULAR PURPOSE ON THIS PRODUCT IS LIMITED IN DURATION TO THE DURATION OF THIS WARRANTY.** Some jurisdictions do not allow the exclusion or limitation of incidental or consequential damages or limitations on how long an implied warranty lasts, so the above limitations or exclusions may not apply to you. This warranty gives you specific legal rights, and you also may have other rights which vary from jurisdiction to jurisdiction. This warranty applies only to the original purchaser of this product from the original date of purchase.
- B.** At its option, Kaz will repair or replace this product if it is found to be defective in material or workmanship.
- C.** This warranty does not cover damage resulting from any unauthorized attempts to repair or from any use not in accordance with the instruction manual.
- D.** This warranty does not cover the filters, pre-filters, UV bulbs or other accessories (if included) except for material or workmanship defects.

Honeywell

HUMIDIFICADOR DE VAPOR TIBIO

Manual del Usuario



HWM845 SERIES

¿Preguntas? Contáctenos

1-800-477-0457

www.HoneywellPluggedIn.com/contact-us

⚠️ INSTRUCCIONES IMPORTANTES DE SEGURIDAD

LEA Y GUARDE ESTAS INSTRUCCIONES DE SEGURIDAD ANTES DE USAR ESTE HUMIDIFICADOR

Siempre se deben tomar precauciones básicas cuando se utilicen artefactos eléctricos para reducir el riesgo de incendio, descarga eléctrica y lesiones a personas, incluyendo lo siguiente:

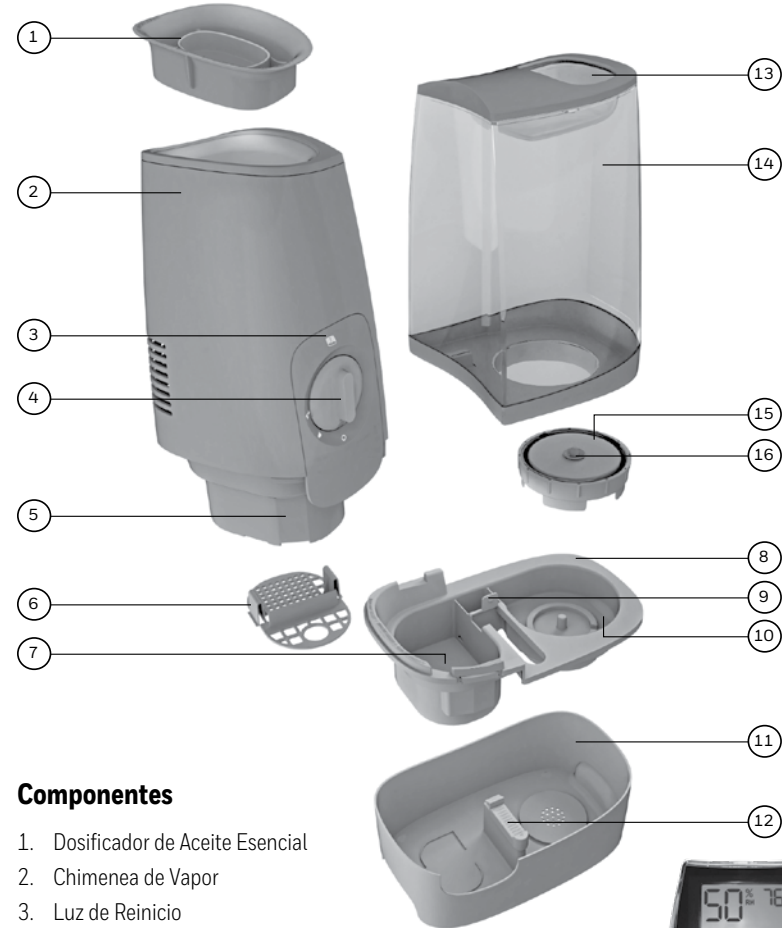
- SIEMPRE** coloque el humidificador sobre una superficie firme, plana y resistente al agua por lo menos a 1.2m (4 pies) de las camas, a 30 cm (12 pulg.) de la pared. **MANTENGA FUERA DEL ALCANCE DE NIÑOS Y MASCOTAS.**
- Asegúrese de que el humidificador esté en una posición estable y el cable lejos de superficies calientes y fuera del paso para evitar que derriben el humidificador.
- NO** deje el humidificador sin supervisión en una habitación cerrada, hacerlo podría causar lesiones graves o daños a la propiedad. Si la habitación se satura, abra la puerta y apague el humidificador.
- Antes de usar el humidificador, extienda el cable e inspeccione si hay señales de daño. **NO** use la unidad si el cable está dañado. **NO** opere con el cable enrollado o con la atadura de alambre en su lugar.
- El humidificador cuenta con un enchufe polarizado (una clavija es más ancha que la otra) como una característica de seguridad. Este enchufe entrará en un tomacorriente polarizado de una sola manera. Si el enchufe no encaja completamente en el tomacorriente, gírelo. Si aún no encaja, contacte a un electricista calificado. **NO** intente anular esta característica de seguridad.
- ⚠️ PRECAUCIÓN:** Para evitar riesgos de incendio o descarga eléctrica, enchufe el humidificador directamente en un tomacorriente de 120 V~ de CA. Para evitar riesgos de descarga o lesiones personales **NO** use un cable de extensión o contacto múltiple.
- El humidificador **SIEMPRE** debe estar desconectado y vacío cuando no esté en uso o mientras lo esté limpiando. Apague y desconecte el humidificador antes de moverlo. **NO** mueva ni incline el humidificador mientras está funcionando. Conecte y desconecte la unidad con las manos secas. **NUNCA** tire del cable.
- NO** opere el humidificador sin agua. Apague y desconecte la unidad cuando el tanque esté vacío y la luz de reinicio esté encendida. El humidificador requiere limpieza regular. Consulte y siga las instrucciones de limpieza.
- NO** opere en exteriores; este humidificador está diseñado sólo para uso residencial en interiores.
- NO** cubra ni inserte objetos en ninguna de las aberturas de la unidad. **NO** obstruya las ventilaciones de entrada o salida.
- NO** intente reparar ni ajustar ninguna de las funciones eléctricas o mecánicas de este humidificador. Si lo hace, anulará la garantía.
- NO** añada aceites esenciales ni medicamentos (p. ej. Inhalante de Kaz o VapoSteam de Vicks) en la Chimenea, Depósito, o Tanque de Agua.
- NO** toque el vapor. El vapor puede causar quemaduras. **NO** opere sin el Dosificador de Aceite Esencial en su lugar en la parte superior de la Chimenea de Vapor.
- Est réservè à l'utilisation résidentielle.
- Sólo para Uso Residencial.

CONSERVEZ CES INSTRUCCIONES

CONOZCA SU HUMIDIFICADOR DE VAPOR TIBIO

Cómo Funciona

El tanque alimenta agua en la cámara de ebullición donde se calienta hasta convertirse en vapor. El vapor se mezcla con el aire seco en la chimenea de vapor y se libera en la habitación aire húmedo tibio. Cuando el humidificador se queda sin agua, la luz de reinicio se encenderá y la unidad se apagará.



Componentes

- Dosificador de Aceite Esencial
- Chimenea de Vapor
- Luz de Reinicio
- Perilla de Encendido
- Elemento Térmico (no visible)
- Cubierta del Elemento Térmico
- Cámara de Calentamiento
- Bandeja de Agua
- Lengüeta de la Bandeja de Agua
- Depósito
- Base
- Pestillo de Fijación
- Asa del Tanque de Agua
- Tanque del Agua
- Tapa del Tanque
- Émbolo

Nivel de Humedad

Use un monitor de humedad de Honeywell (HHM10) para revisar su nivel de humedad interior (no incluido).

Un nivel de humedad cómodo está entre el 40-60%.

INSTALAR SU HUMIDIFICADOR

1. Retire los materiales de embalaje. Conserve este Manual de Instrucciones para referencia.
2. Retire la atadura de alambre del cable y extiéndalo completamente.
3. Asegure un Ensamblaje Correcto. Asegúrese que la Chimenea de Vapor, el Dosificador de Aceite Esencial, y la Bandeja de Agua estén firmemente en su lugar y que la Cubierta del Elemento Térmico esté asegurada. Consulte como referencia las instrucciones de *Reensamblaje* después de la sección *Limpiar su Humidificador*.
4. Coloque el humidificador sobre una superficie firme, nivelada y resistente al agua, por lo menos a 30 cm (12 pulg.) de las paredes. El vapor debe ser dirigido lejos de cualquier pared, ropa de cama o muebles.



⚠️ ADVERTENCIA: MANTÉNGASE FUERA DEL ALCANCE DE LOS NIÑOS. ESTE PRODUCTO PRODUCE VAPOR CALIENTE Y DEBE COLOCARSE EN UN ÁREA NO ACCESIBLE A LOS NIÑOS O MASCOTAS, CON EL CABLE DE CORRIENTE FUERA DEL ALCANCE.

LLENAR / RELLENAR

NOTA: El Tanque debe llevarse utilizando las dos manos; una mano en el Asa del Tanque y la otra sosteniendo la parte inferior del Tanque.

El fabricante no acepta responsabilidad por daños a la propiedad causados por derrames de agua.



1. Retire el Tanque sujetando el Asa y tirando hacia arriba. Retire la Tapa del Tanque de Agua girándola en contra de las manecillas del reloj (hacia la izquierda).
2. Llene el Tanque de Agua con agua fría. **NO** llene con agua tibia o caliente. **NO AÑADA ACEITES ESENCIALES, MEDICAMENTOS, O LÍQUIDOS INHALANTES** al Tanque de Agua. Si lo hace, podría dañar el humidificador y anular la garantía.
3. Vuelva a colocar la Tapa del Tanque girándola a favor de las manecillas del reloj (hacia la derecha) para cerrar. **NO** apriete de más. Vuelva a colocar el Tanque de Agua de vuelta en la Base del humidificador.

REINICIAR SU HUMIDIFICADOR

Cuando su humidificador se quede sin agua, la Luz de Reinicio se iluminará. Para reiniciar:

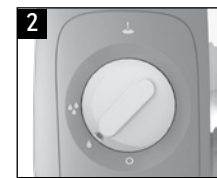
1. APAGUE el humidificador.
2. Rellene y vuelva a colocar el Tanque.
3. Espere 5 minutos y ENCIÉNDALO .

NOTA: Si la Luz de Reinicio todavía está encendida, limpie el Elemento Térmico. (vea la sección *Instrucciones de Limpieza*)



USAR SU HUMIDIFICADOR

1. **Encendido:** Con la Perilla de Encendido en la posición de APAGADO , conecte el humidificador lleno en un tomacorriente polarizado de 120V~.
⚠️ PRECAUCIÓN: Para evitar descarga eléctrica, NO conecte el humidificador con las manos mojadas.
2. **Salida:** Coloque la Perilla de Encendido en alto o bajo . Una luz verde indicará que el humidificador está funcionando, pero tardará 3-4 minutos para que aparezca el vapor visible.
3. **Nivel de Humedad:** Una vez alcanzado un nivel de humedad confortable, cambie al ajuste bajo. Un nivel de humedad confortable es entre 40-60%. Considere utilizar un monitor de humedad como el HHM10 de Honeywell para mostrar la humedad y la temperatura actuales de la habitación. Si se forma condensación en las paredes, ventanas o alrededor de la unidad, apague vel humidificador; el nivel de humedad es demasiado alto.

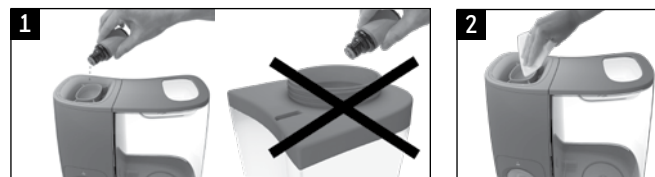


(no incluido)

⚠️ PRECAUCIÓN: ANTES DE MOVER O LIMPIAR SU HUMIDIFICADOR, APÁGUELO, DESCONÉCTELO Y ESPERE 20-30 MINUTOS PARA QUE LA UNIDAD SE ENFRÍE. NO OPERE SU HUMIDIFICADOR SIN EL TANQUE EN SU LUGAR O SI LA UNIDAD ESTÁ VACÍA. NO OPERE SU HUMIDIFICADOR SIN LA CHIMENEA DE VAPOR, LA BANDEJA DE AGUA, LA CUBIERTA DEL ELEMENTO TÉRMICO Y EL DOSIFICADOR DE ACEITE ESENCIAL CORRECTAMENTE ENSAMBLADOS.

USAR EL DOSIFICADOR DE ACEITE ESENCIAL

Este humidificador cuenta con un Dosificador de Aceite Esencial que se puede utilizar con su aceite esencial o inhalante líquido favoritos para disfrutar adicionalmente. Este no es un difusor - el aceite no entra en contacto con el agua y se evapora pasivamente en el aire. El aceite esencial y el inhalante se venden por separado.



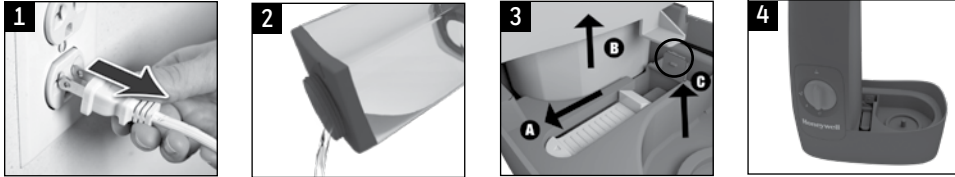
1. Añada unas gotas de aceite esencial o líquido inhalante en el Dosificador.
⚠️ ADVERTENCIA: NO vierta líquidos en la Chimenea de Vapor. NO AÑADA LÍQUIDOS INHALANTES, ACEITES ESENCIALES NI ADITIVOS EN EL AGUA. SI LO HACE, PUEDE TENER EFECTOS ADVERSOS EN EL HUMIDIFICADOR Y ANULAR LA GARANTÍA.
2. Para limpiar el Dosificador de Aceite Esencial, asegúrese de que el humidificador esté apagado, desconectado y enfriado durante al menos 20 minutos y limpie suavemente los residuos del Dosificador de Aceite Esencial.

LIMPIAR SU HUMIDIFICADOR

Para mantener su humidificador funcionando de manera eficiente, limpie regularmente. Se recomienda limpieza semanal. Todo el mantenimiento debe realizarse en la cocina o el baño sobre una superficie resistente al agua y cerca de un grifo. Para limpiar adecuadamente su humidificador, le recomendamos el proceso separado de Eliminación de Sarro y Desinfección.

Estos dos procesos deben realizarse por separado.

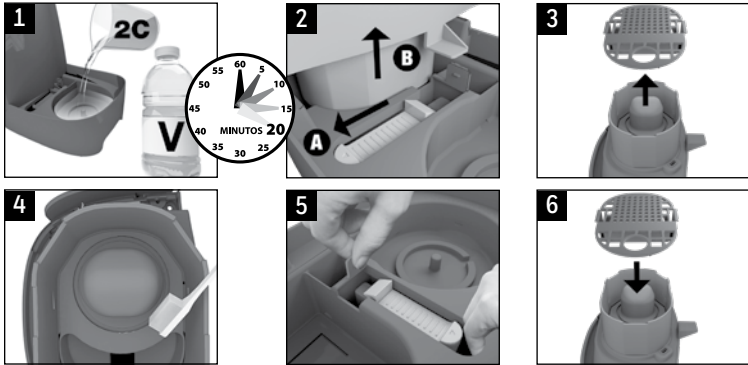
Antes de Limpiar



1. Apague y desconecte el humidificador. **NUNCA** limpie el humidificador mientras esté funcionando. **Si el humidificador ha estado en uso recientemente, espere al menos 20-30 minutos para que la unidad se enfríe antes de iniciar el proceso de limpieza.**
2. Retire los accesorios, y vacíe los aceites del Dosificador de Aceite Esencial. Luego retire y vacíe el Tanque de Agua y póngalo a un lado.
3. Jale el Pestillo de Fijación rojo hacia el frente de la unidad (a) y levante la Chimenea de Vapor (b) para quitarla. Retire la Bandeja de Agua de la Base tirando desde arriba la Lengüeta (c) y la abertura en la parte frontal del Émbolo, luego vacíe la Bandeja del Agua.
4. Vuelva a colocar la Bandeja del Agua y la Chimenea de Vapor. Estas deben estar en su lugar para la limpieza. Ver *Instrucciones de Reensamblaje* después de la sección *Limpiar su Humidificador*.

Eliminación de Sarro

Mantener el Elemento Térmico libre de sarro ayudará al humidificador a funcionar eficientemente.



1. Retire el Tanque de Agua y vierta lentamente 2 tazas (0,5 litros) de vinagre blanco destilado sin diluir en el Depósito de la Bandeja del Agua. **NO** vierta vinagre sobre el Pestillo de Fijación rojo. Sólo vierta en el Depósito profundo.

LIMPIAR SU HUMIDIFICADOR (CONTINUACIÓN)

NOTA: Vierta lentamente para dar tiempo suficiente para que el vinagre fluya desde el Depósito hasta la Cámara de Calentamiento. El vinagre comenzará lentamente a llenar la Cámara de Calentamiento, ubicada debajo de la Chimenea de Vapor. Deje remojar durante 20 minutos para aflojar el sarro en el Elemento Térmico.

Para eliminar el sarro del Tanque:

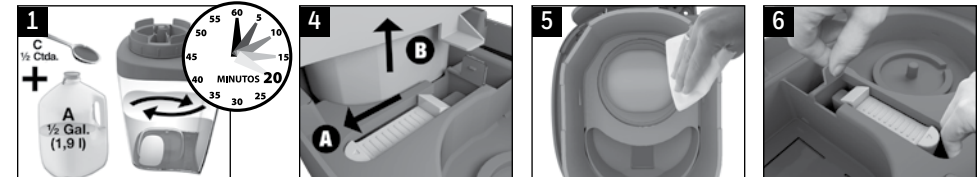
Mientras el Elemento Térmico está en remojo, vierta vinagre adicional en el Tanque de Agua, vuelva a colocar la Tapa del Tanque y agite para cubrir el interior del Tanque de Agua. Use un paño humedecido con vinagre para limpiar el sarro en el interior del Tanque de Agua y la Tapa del Tanque. Vacíe el vinagre y enjuague el Tanque hasta que desaparezca el olor a vinagre.

2. Retire la Chimenea de Vapor deslizando suavemente el Pestillo de Fijación rojo hacia la parte delantera de la unidad (a) y levantando la Chimenea de Vapor hacia arriba (b).
3. Retire la Cubierta del Elemento Térmico levantándola de la abertura redonda y grande, y alejándola de la Chimenea de Vapor.
4. Moje las cerdas de un cepillo suave con vinagre del Tanque de Agua y frote suavemente la superficie del Elemento Térmico, la Cubierta del Elemento Térmico, el Depósito y la Cámara de Calentamiento para remover los depósitos minerales.
NO USE CEPILLOS DUROS, LANA DE ACERO, U OTROS ABRASIVOS DUROS EN EL ELEMENTO TÉRMICO. SI LO HACE, DAÑARÁ EL ELEMENTO TÉRMICO. NO VIERTA VINAGRE DIRECAMENTE SOBRE EL ELEMENTO TÉRMICO.
Si el sarro sigue siendo visible en el Elemento Térmico, humedezca una toalla de papel con vinagre y envuélvalo alrededor del Elemento Térmico. Deje reposar durante 30 minutos o hasta que se afloje el sarro.
IMPORTANTE: Retire la toalla de papel del Elemento Térmico antes de proceder al siguiente paso.
5. Retire la Bandeja del Agua levantándola suavemente de la Lengüeta en la abertura frontal del Pestillo, y vacíe el vinagre en el fregadero. Enjuague la Bandeja del Agua y la Cubierta del Elemento Térmico con agua hasta que desaparezca el olor a vinagre.
6. Con un paño suave y húmedo, limpie el Elemento Térmico para eliminar cualquier exceso de sarro. Presione la Cubierta del Elemento Térmico de nuevo en la parte inferior de la Chimenea de Vapor. Sólo encajará de una manera.

⚠ PRECAUCIÓN: NO ENJUAGUE EL ELEMENTO TÉRMICO O LA CHIMENEA DE VAPOR EN EL FREGADERO O BAJO EL AGUA CORRIENTE YA QUE EL AGUA PUEDE ENTRAR EN LAS PARTES INTERNAS. SI LO HACE, DAÑARÁ EL HUMIDIFICADOR Y ANULARÁ LA GARANTÍA. UTILICE SÓLO UN PAÑO O TOALLA DE PAPEL MOJADOS PARA LIMPIAR ESTA PARTE.

Desinfección

Antes de iniciar el proceso de desinfección, siga los Pasos 1-4 en la sección *Antes de Limpiar*.



NOTA: El cloro puede manchar la ropa. Se recomienda que use guantes de goma durante este proceso para proteger sus manos.

1. Mezcle ½ galón (1,9 L) de agua con ½ cucharadita de cloro. Vierta la solución de cloro en el Tanque de Agua. Vuelva a colocar la Tapa del Tanque y agite suavemente para cubrir todo el interior. **NOTA: Usar más de ½ cucharadita de cloro en ½ galón (1,9 L) de agua puede causar daños al humidificador.**

LIMPIAR SU HUMIDIFICADOR (CONTINUACIÓN)

- Coloque el Tanque de Agua en la Base. La solución de cloro se drenará hacia la Bandeja de Agua. Deje reposar durante 20 minutos.
- Retire el Tanque y vacíe lentamente la solución de cloro en el fregadero. Enjuague con agua hasta que desaparezca el olor a cloro.
- Retire la Chimenea de Vapor deslizando suavemente el Pestillo de Fijación rojo hacia la parte delantera de la unidad (a) y tirando hacia arriba la Chimenea (b).
- Retire la Cubierta del Elemento Térmico levantándola de la abertura redonda y grande, y alejándola de la Chimenea, y enjuague con Agua. Con una toalla de papel suave y húmeda, limpie el Elemento Térmico hasta que desaparezca el olor a cloro.
- Retire cuidadosamente la Bandeja del Agua levantándola de la Lengüeta y de la abertura enfrente del Pestillo, y vacíe la solución de cloro en el fregadero. Enjuague la Bandeja de Agua y el Elemento Térmico con agua hasta que desaparezca el olor a cloro. Seque la Bandeja del Agua.

Seguro para Lavavajillas

Las siguientes partes son seguras para la CANASTILLA SUPERIOR de un lavavajillas de uso residencial operando a temperaturas menores a los 70°C/158°F: **Dosificador de Aceite Esencial, Bandeja del Agua y Cubierta del Elemento Térmico.**



Opere el lavavajillas en el ciclo normal o de trabajo liviano. **NO** lave con platos/artículos sucios. **NO** use detergentes. **NOTA: NO coloque las partes en la canastilla inferior del lavavajillas. Si lo hace, podría causar daño a las partes del humidificador y el lavavajillas. El Tanque de Agua, la Chimenea de Vapor y la Base NO son aptas para el lavavajillas. Colocar estas partes en el lavavajillas dañarán el humidificador y no funcionará correctamente.**

Reensamblaje

- Vuelva a colocar la Bandeja de Agua en la Base.
- Asegúrese de volver a colocar correctamente la Cubierta del Elemento Térmico en la parte inferior de la Chimenea de Vapor, encajándola en su lugar.
- Deslice el Pestillo de Fijación rojo hacia la parte delantera de la unidad (a) y asegure la Chimenea de Vapor a la Base (b). Compruebe que la Chimenea de Vapor esté asegurada a la Base y que el Pestillo de Fijación esté en la posición de cerrado.
- Presione el Dosificador de Aceite Esencial nuevamente en su lugar.
- Vuelva a colocar la Tapa en el Tanque de Agua y colóquelo en la unidad.



CUIDADO Y ALMACENAJE AL FINAL DE TEMPORADA

Siga las instrucciones de limpieza cuando el humidificador no se utilice por lo menos en una semana, o al final de la temporada. Al final de la temporada, quite todos los accesorios del humidificador.

Antes de almacenar, seque completamente el humidificador. **NO** guarde con agua dentro de la Bandeja de Agua o del Tanque de Agua. Guarde la unidad en la caja origina de cartón y almacene en un lugar fresco y seco.

SOLUCIÓN DE PROBLEMAS

Si su Humidificador no está funcionando adecuadamente, consulte lo siguiente:

PROBLEMA	POSIBLE CAUSA	SOLUCIÓN
La Perilla de Encendido está en "Encendido" y la luz de la Perilla de Encendido está apagada	La unidad no está conectada El tomacorriente no tiene energía	Conecte la unidad Revise los circuitos, los fusibles, y el tomacorriente.
Está "Encendido" pero no aparece vapor	El agua no se ha calentado a hervir para producir vapor	Espere 3-4 minutos después de encender
Se produce poco o nada de vapor	El Tanque no tiene agua La unidad no está nivelada Hay Depósitos Minerales en el Elemento Térmico o en la Bandeja de Agua.	Llene el Tanque de Agua Coloque en una superficie nivelada Siga las Instrucciones de Limpieza
Luz de Reinicio iluminada	El Tanque de Agua está vacío La unidad no se reinició después de rellenado El Elemento Térmico está cubierto de sarro	Rellene el Tanque de Agua Siga el Procedimiento de Reinicio Consulte las Instrucciones de Limpieza
Se desborda agua del Depósito	El Tanque puede estar dañado La Tapa del Tanque no está apretada La Bandeja del Agua no está bien colocada.	Revise si el Tanque tiene fugas y reemplace si es necesario. Apriete la Tapa del Tanque Revise la Bandeja del Agua y asegure en la Base.
Se forma condensación alrededor del humidificador o en las ventanas	La intensidad del vapor está demasiado alta para el tamaño de la habitación o para el nivel de humedad preexistente.	Apague o disminuya la salida de vapor al ajuste bajo o abra la puerta de la habitación.

NOTA: Si no mantiene esta unidad limpia de los depósitos minerales normalmente contenidos en cualquier suministro de agua, afectará la eficiencia de operación de esta unidad. El incumplimiento del cliente en seguir estas instrucciones podría anular la garantía.

SERVICIO AL CLIENTE

Preguntas o comentarios

Llámenos lada gratuita al: **1-800-477-0457**

Visite nuestro sitio web: **www.HoneywellPluggedIn.com/contact-us**

Por favor asegúrese de especificar el **número de modelo**.

NOTE: if you experience a problem, please contact consumer relations first or see your warranty. Do not return to the original place of purchase. Do not attempt to open the electrical housing yourself, doing so may void your warranty and cause damage to the humidifier or personal injury.

ESPECIFICACIONES

Clasificación eléctrica: 120V~, 60 Hz.

Capacidad: 1 galón (3,7 L)

Si tiene algún problema, por favor contacte Servicio al Cliente. No devuelva este humidificador al lugar original de compra.

NO intente abrir la carcasa del motor o manipular la Perilla de Encendido usted mismo. Hacerlo podría anular su garantía y causar lesiones personales o daños al producto.

GARANTÍA LIMITADA DE 3 AÑOS

Usted debe leer todas las instrucciones antes de intentar usar este producto.

- A.** La presente garantía limitada de 3 años cubre la reparación o reemplazo del producto si este presenta un defecto de fábrica o de mano de obra. Esta garantía excluye todo daño resultante del uso comercial, abusivo o inadecuado del producto, o de daños asociados. Los defectos resultantes del desgaste normal no se consideran defectos de fábrica en virtud de la presente garantía. **KAZ NO SERÁ CONSIDERADA RESPONSABLE DE DAÑOS FORTUITOS O INDIRECTOS DE NINGÚN TIPO. TODA GARANTÍA IMPLÍCITA DE CALIDAD COMERCIAL O DE CONVENIENCIA CON UN FIN ESPECÍFICO RELACIONADA CON ESTE PRODUCTO TENDRÁ LA MISMA VIGENCIA QUE LA PRESENTE GARANTÍA.** En ciertos lugares no se permite la exclusión o limitación de daños fortuitos o indirectos, ni los límites de duración aplicables a una garantía implícita. Por consiguiente, es posible que estas limitaciones o exclusiones no se apliquen en su caso. Esta garantía le confiere ciertos derechos legales, los que varían según la jurisdicción. La presente garantía sólo es válida para el comprador inicial del producto a partir de la fecha de compra.
- B.** A su discreción, Kaz reparará o reemplazará el presente producto si se constata que presenta un defecto de fábrica o de mano de obra.
- C.** Esta garantía no cubre los daños ocasionados por tentativas de reparación no autorizadas o por todo uso que no esté en concordancia con el presente manual de instrucciones.
- D.** Esta garantía no cubre los filtros, prefiltros, bombillas UV u otros accesorios (si se incluyen) excepto por defectos de material o mano de obra.



© 2023 All rights reserved.

Kaz USA, Inc., a Helen of Troy Company
400 Donald Lynch Blvd., Suite 300, Marlborough, MA 01752

Honeywell is a trademark of Honeywell International Inc., used under license by Helen of Troy Limited.

Honeywell International Inc. makes no representation or warranties with respect to this product.

Certain trademarks used under license from The Procter & Gamble Company or its affiliates.

Contact us at 1-800-477-0457 or www.HoneywellPluggedIn.com

Made in China

For Responsible recycling, please visit:



© 2023 Todos los derechos reservados.

Kaz USA, Inc., una Empresa de Helen of Troy
400 Donald Lynch Blvd., Suite 300, Marlborough, MA 01752

Honeywell es una marca registrada de Honeywell International Inc., utilizada bajo licencia por Helen of Troy Limited.

Honeywell International Inc. no hace representaciones o garantías con respecto a este producto.

Ciertas marcas comerciales se utilizan bajo licencia de la empresa The Procter & Gamble o sus afiliadas.

Contáctenos al teléfono 1-800-477-0457 o al sitio web www.HoneywellPluggedIn.com

Hecho en China

Para reciclar responsablemente, por favor visite:



Helen of Troy Creative Department
Artwork Specifications

Honeywell
Humidifier

HWM845#

Artwork Part #: **A008167R0**
DieLine Part #: **N/A**

Subject: **Owner's Manual**
Region: **US**

Flat Size: IN: **W11 x H8.5**
MM: **W279.4 x H215.9**
Folded Size: IN: **W5.5 x H8.5**
MM: **W139.7 x H215.9**

Scale: **1/1**
Material: **70g wood paper**
of Pages: **24**

Revision: **3**
Date: **07SEP22**
Release Date: **12SEP22**
Re-Release Date: **00MON00**

Colors

Black (K)
100%



Coating: **None**

Bindery: **Saddle Stitch**

Special Instructions:

Quality Requirement of Artwork
Clarification Process of Artwork Printing:
Meet Eng-QS-06&02

Helen of Troy Creative Services
Marlborough, MA 01752 USA
Questions? Contact your representative